

## *Иксодовые клещи продолжают активность в осенний период*

В осенние дни многим любителям активного отдыха и «тихой охоты» (охотникам, грибникам, дачникам) наслаждение природой может испортить встреча с иксодовыми клещами.

на-  
ик-  
при  
мо-  
ик-  
вес-  
сло-  
кле-



наступит и в декабре.

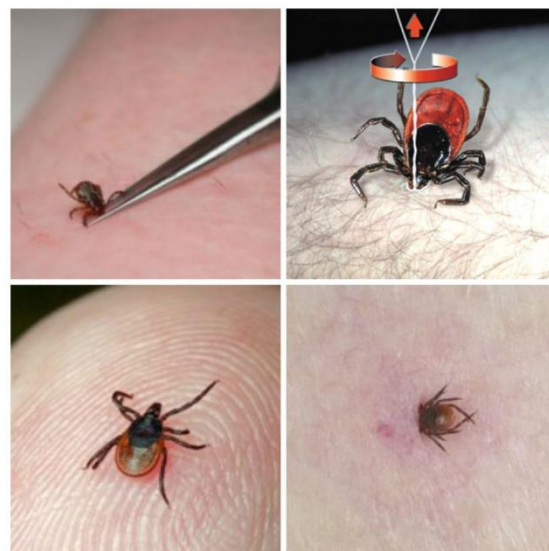
За 8 месяцев 2019 года 3587 человек (жителей г. Гродно и Гродненского района) обратились за медицинской помощью по поводу присасывания клещей, что на 10,4 % больше, чем за аналогичный период 2018 года (3247).

Стабильно высокий уровень присасывания клещей регистрируется в лесных массивах Коптевского (402), Подлабеньского (304), Сопоткинського (177), Поречского (163), Озерского (166), Гожского (175) сельисполкомов, где население активно посещает лесные массивы с хозяйственно-бытовой целью (сбор грибов и ягод, заготовка дров и пр.) Продолжению периода активности клещей способствует и комфортный температурный режим сентября.

У большинства обратившихся за медицинской помощью в организации здравоохранения присасывание клещей происходило в природных очагах: лесных массивах, местах неорганизованного отдыха населения лесопарковых зон, на дачах, на территории частных домовладений. На территории других районов, областей нашей республики, а также на территории других государств (Латвийской, Литовской Республик, Республики Польша, Российской Федерации, Германии, Норвегии) от укусов клещей пострадали 411 человек.

Учитывая продолжение периода активности иксодовых клещей, **обращаем внимание жителей** на необходимость соблюдения правил индивидуальной профилактики при посещении лесных и

В конце августа-сентябре блюдается второй пик активности содовых клещей (первый – май-июнь), благоприятном температурном фоне он жет продолжаться до октября. Самки содовых клещей откладывают яйца как в енно-летний период, так и осенью. В жившихся климатических условиях уход щей в зимнюю диапаузу может



лесопарковых зон. Самой эффективной мерой профилактики «клещевых инфекций» является предотвращение контакта с клещом, а в случае присасывания – быстрое и правильное его удаление. Необходимо использовать репелленты и при нахождении в лесу, осматривать свою одежду и открытые участки тела для обнаружения и снятия клещей.

При обнаружении присосавшегося клеща, его необходимо извлечь, место присасывания обработать спиртосодержащим средством. Даже если клещ удален самостоятельно, необходимо обязательно в течение 72 часов обратиться в территориальную поликлинику к врачу-инфекционисту (или участковому терапевту) для назначения профилактического лечения и дальнейшего наблюдения.

Самый эффективный способ **специфической профилактики клещевого энцефалита – вакцинопрофилактика**. Её рекомендуется начинать осенью или зимой, чтобы сформировать иммунитет к весне, когда начинается эпидемический сезон, клещи просыпаются и их активность высокая. Обязательные профилактические прививки против клещевого энцефалита проводятся лицам отдельных профессий, работающим в эндемичных очагах или выезжающим в них.

**Прививку против клещевого энцефалита на платной основе любой желающий может сделать в поликлиниках по месту жительства, после консультации врача.**

Следует помнить, что завершить весь прививочный курс против клещевого энцефалита необходимо за 2 недели до наступления эпидемического сезона или выезда в неблагополучную местность.

**Соблюдая эти простые в исполнении, но достаточно эффективные рекомендации, можно надежно защитить себя от клещевых инфекций.**

С целью предупреждения возникновения и распространения инфекционных заболеваний, передаваемых иксодовыми клещами, обеспечения благоприятных условий для жизни и здоровья населения государственное учреждение «Гродненский зональный центр гигиены и эпидемиологии» проводит на договорной основе по заявкам субъектов хозяйствования, садоводческих кооперативов, частных лиц и т.д. **работы по акарицидной обработке территорий и дератизационные обработки от грызунов-прокормителей клещей (тел. 73 44 98).**